



REPORTE DE

sustentabilidad

2024

PERÍODO 1/1/2024 al 31/12/2024
YACOPINI INVERSORA S.A.

Índice de **Contenido**

1

Mensaje del Presidente
Sobre Yacopini Inversora
Ubicación
Mercados
Organización

2

Gobierno, ética e integridad
Valores
Gobierno corporativo
Toyota Way
Código Ética y Conducta
Lineamientos Anticorrupción

3

Desempeño económico
Enfoque de gestión

4

Estrategia de Sustentabilidad
Enfoque de Gestión
Desafío Ambiental 2050
Prácticas para la elaboración de
informes
Reporte referenciado GRI

5

Desempeño Ambiental
Medición de Huella de
carbono
Energía, Agua y Efluentes
Residuos
Cumplimiento ambiental
Programa

6

Desempeño social
Beneficios
Salud y seguridad en el
trabajo
Formación y enseñanza
Diversidad e igualdad
de oportunidades

7

Acciones de
relacionamiento con
la comunidad
Convenios y sponsoreos

8

Índice GRI

Mensaje de nuestro Presidente

CONTENIDO GRI 2-22



Estimados clientes, colaboradores y miembros de nuestra comunidad:

Es un honor presentarles el Reporte de Sustentabilidad 2024 de Toyota Yacopini, documento que refleja nuestro compromiso continuo con la innovación responsable, el respeto por el medio ambiente y el desarrollo sostenible de nuestra región. Durante este año, reafirmamos nuestra convicción de que el futuro de la movilidad debe construirse sobre la base de las energías limpias y la eficiencia ambiental. En línea con la visión global de Toyota, hemos fortalecido nuestras acciones para impulsar la movilidad sustentable, ampliando la oferta de vehículos híbridos y promoviendo entre nuestros clientes la adopción de tecnologías que reducen significativamente las emisiones y el consumo de combustible.

Nuestro compromiso con la economía circular se refleja en la gestión responsable de los recursos, el reciclaje de materiales y la optimización de los procesos internos para minimizar los residuos generados en nuestras operaciones. Estas acciones, junto con la implementación de buenas prácticas ambientales, nos permiten avanzar hacia un modelo de negocio más eficiente y respetuoso

con el planeta.

La relación con la comunidad sigue siendo uno de los pilares de nuestra estrategia de sustentabilidad. En 2024, hemos fortalecido los lazos con organizaciones locales, apoyando programas educativos, recreativos y deportivos, como también generando actividades solidarias que contribuyen al bienestar de nuestro entorno. Asimismo, continuamos con nuestras jornadas de plantación de árboles, un esfuerzo conjunto con nuestros colaboradores y alianzas que simboliza nuestro compromiso con la regeneración del ambiente y la lucha contra el cambio climático.

En Toyota Yacopini, entendemos que la sustentabilidad no es una meta, sino un camino que recorreremos día a día con responsabilidad y entusiasmo. Agradecemos profundamente a nuestros clientes, colaboradores y socios por acompañarnos en esta misión. Su confianza y participación son fundamentales para seguir construyendo un futuro más limpio, inclusivo y sostenible.

Con orgullo, les invitamos a conocer en detalle los resultados y avances que compartimos en este Reporte de Sustentabilidad 2024.

Alejandro Yacopini
Presidente Toyota Yacopini

1

Sobre Yacopini Inversora S.A.

CONTENIDO GRI 102-1, 102-2, 102-3, 102-4, 102-5, 102-6, 102-7, 102-8

Toyota Yacopini es una empresa familiar con 100% de sus capitales en manos de la familia Yacopini. Fundada en los años 70 inició como un emprendimiento de venta de neumáticos, y que luego, en el año 2001, comenzó a formar parte de la red de concesionarios oficiales de Toyota Argentina.

Entre nuestras principales actividades se encuentran: comercialización de vehículos 0km, usados, Toyota Plan, repuestos y accesorios originales. También brindamos servicio de Posventa con taller de chapería y pintura incluido y venta y alquiler de equipos industriales (somos Concesionario Oficial de Toyota Material Handling Mercosur).

Las nuevas necesidades del entorno, nos hicieron ampliar el abanico de servicios ofreciendo además seguros, servicios financieros y alquiler de vehículos (Kinto), entre otros. Unificados siempre bajo la filosofía **“el cliente primero”**.

Nuestro propósito es desarrollar un negocio que tenga resultados comerciales y operativos sostenibles en el tiempo. En un ámbito laboral en donde todos los que trabajan tengan oportunidades de desarrollo. Para ello compartimos una cultura de mejora continua, poniendo el foco en la superación de las expectativas de todos los que se involucran con la empresa.



Ubicación

Nuestra Casa Central se encuentra en Mendoza en el área industrial del departamento Godoy Cruz del Gran Mendoza. Contamos con la atención y administración de todas las unidades de negocio: Venta Convencional, Plan de Ahorro, Posventa, Usados, Seguros, Créditos TCFA, Kinto y GR Garage.

Operamos en:

CASA CENTRAL: Carril Rodríguez Peña 1600. Godoy Cruz.

SUCURSAL BOMBAL: Av San Martín esq. 25 de Mayo. Godoy Cruz.

SUCURSAL SAN RAFAEL: Av Mitre 770. San Rafael

SHOWROOM
CASA CENTRAL



SUCURSAL
SAN RAFAEL



POSVENTA
SAN RAFAEL



SHOWROOM
SUCURSAL BOMBAL



Mercados

Nuestros productos y servicios se ofrecen al mercado potencial de la provincia de Mendoza compuesto por los sectores de gobierno, la industria, la producción, los servicios y los clientes individuales.

ASOCIACIONES GUBERNAMENTALES participación de licitaciones públicas generadas por el gobierno provincial y los municipales.

CLIENTES CORPORATIVOS otorgamos programas especiales para venta de productos y servicios a través de un canal específico destinado a la atención de empresas grandes y medidas, pymes e industrias.

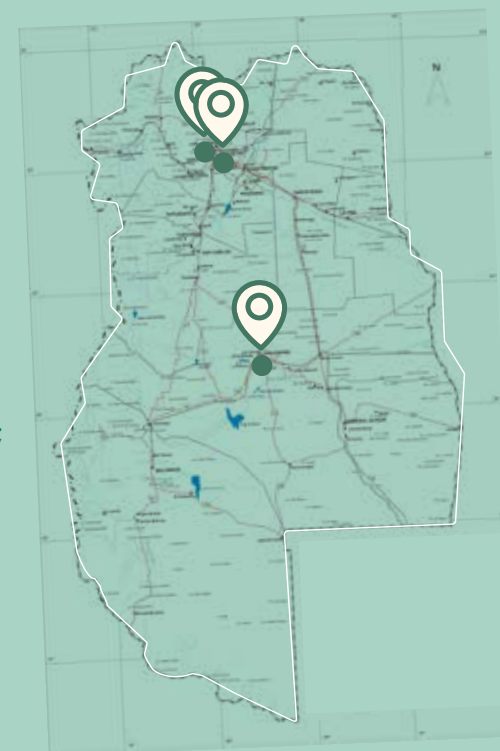
CLIENTES INDIVIDUALES ofrecemos la venta de productos y servicios para personas físicas y consumidores finales.



Productos y servicios

- Comercialización de vehículos 0km Toyota;
- Comercialización de Toyota Plan;
- Comercialización de vehículos usados multimarca;
- Comercialización de repuestos y accesorios genuinos Toyota;
- Comercialización de indumentaria y merchandising GR Garage;
- Comercialización de Equipos Industriales con la representación de Toyota Material Handling Mercosur.

- Servicio de Posventa Oficial Toyota;
- Servicio de reparación de Chapería & Pintura;
- Servicio de alquiler de
- vehículos Toyota (Kinto);
- Servicio de Posventa de Equipos Industriales.
- Toyota Compañía Financiera;
- Toyota Broker;





Tamaño de la Organización

Apostamos por el crecimiento y el empleo en toda la cadena de valor e impulsamos el desarrollo de la comunidad.

Al 31 de diciembre de 2024 contamos con **296 colaboradores** en nuestra nómina divididos en 3 sucursales (Casa Central – Bombal y San Rafael). Para cumplir eficientemente nuestro propósito, organizamos y coordinamos las operaciones de ventas y posventa, alquiler de vehículos, planeamiento, sucursales, entre otras, a través de 12 departamentos.



INFORMACIÓN SOBRE EMPLEADOS

	2023	2024
CASA CENTRAL	253	244
BOMBAL	11	11
SAN RAFAEL	37	41
TOTAL	301	296

Durante el año 2024, Yacopini Inversora empleó a 296 personas. A través de diversos programas de capacitación, tanto internos como de Toyota Argentina, se le provee al colaborador los medios necesarios para cumplir con los procedimientos y estándares de calidad requeridos por la marca.

2

Gobierno, ética e integridad

CONTENIDO GRI 102-16, 102-18, 205 ANTICORRUPCIÓN 2016, 103-1,103-2,103-3,205-2

Nuestros Valores

謙虚さ

Kenkyo-sa

HUMILDAD

Siguiendo la filosofía japonesa, tomamos este valor como pilar aceptándonos tal como somos y sin hacer alarde de nuestros logros.

感謝

Kansha

GRATITUD

Somos agradecidos con quienes nos eligen y procuramos brindarles la mejor experiencia posible.

信念

Shin'nen

CONVICCIÓN

Creemos plenamente en lo que hacemos, porque trabajamos a diario para lograr nuestros objetivos y ser mejores día a día.



Nuestra cultura corporativa se basa en la visión y los valores de la empresa, así como también en la filosofía Toyota Way.

MISIÓN

Desarrollar un negocio que tenga resultados comerciales y operativos sostenibles en el tiempo. En un ámbito donde todos los que trabajen aquí, tengan oportunidades de desarrollo.

VISIÓN

Ser un modelo único de concesionario, en el cuál todas las personas que participen superen sus expectativas.

Gobierno Corporativo

CONTENIDO GRI 102-18

La estructura de gobernanza de la organización está encabezada por nuestro Presidente Alejandro Yacopini, quien es el máximo órgano de gobierno. Los gerentes, jefes y responsables de área deben cumplir, hacer cumplir y transmitir los

procedimientos y formas de trabajo manteniendo un ambiente armonioso y propiciando la comunicación franca y abierta. Siguiendo a Alejandro se encuentran las tres gerencias: Comercial, Transformación de Negocios y Posventa.

GERENCIA COMERCIAL

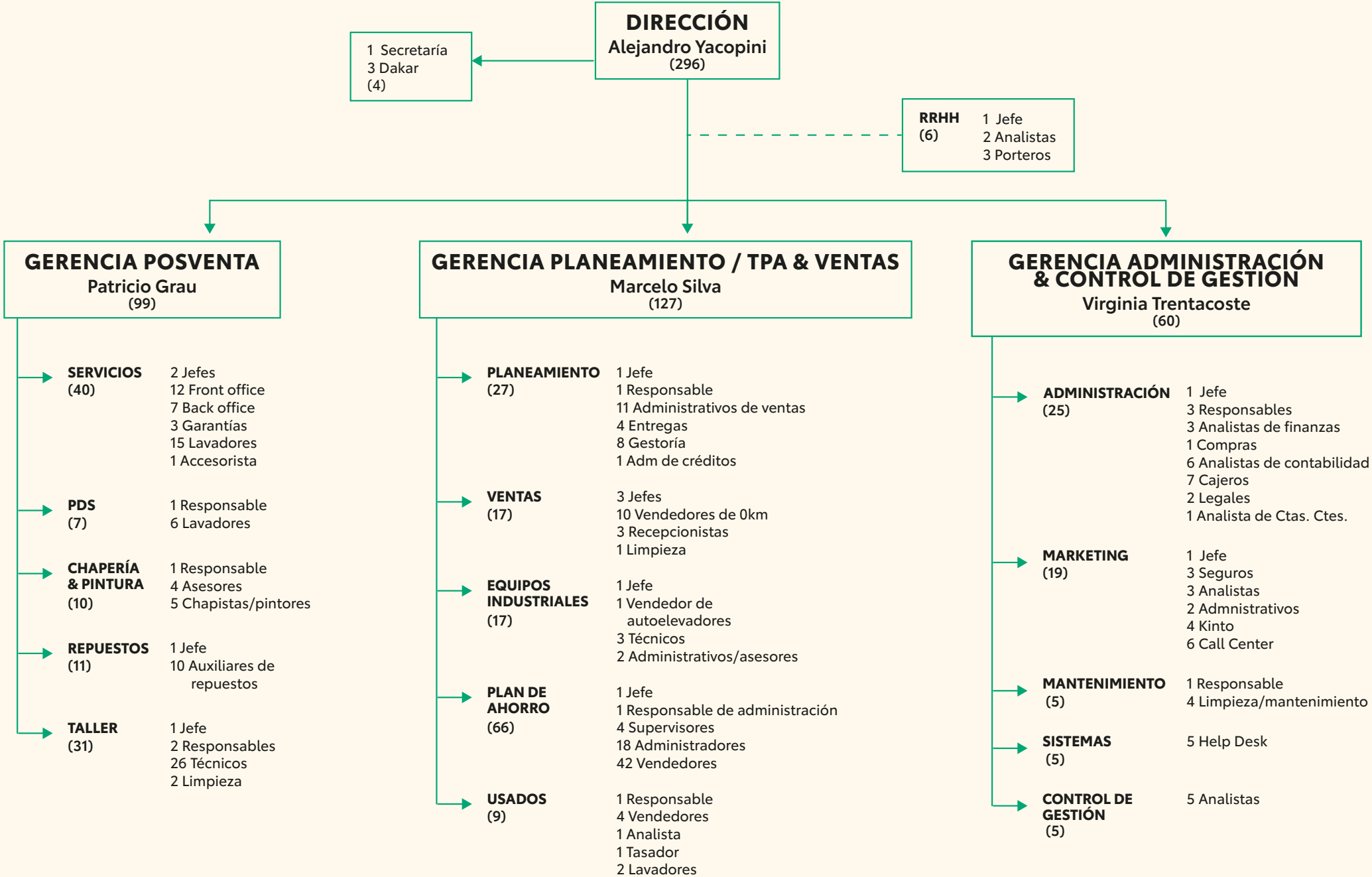
Marcelo Silva

GERENCIA TRANSFORMACIÓN DE NEGOCIOS & CONTROL DE GESTIÓN

Virginia Trentacoste

GERENCIA DE POSVENTA

Patricio Grau



Toyota Way

El “Toyota Way” no es sólo un modelo ni una mera definición de principios culturales, se trata de un marco holístico que integra y sincroniza los mejores modelos, estrategias y metodologías, en un conjunto de valores y *ways of working* que hacen de Toyota una organización de alto rendimiento.

Alineados a esta filosofía, la implementamos en nuestro concesionario en cada operación teniendo en común con toda la red. Una misma cultura empresarial orientada a superar las expectativas de nuestros clientes.



Código de Ética & Conducta

En el año 2022 se confeccionó el primer Código de Ética y Conducta de Toyota Yacopini, una declaración formal de los principios, valores y estándares éticos de la compañía, haciendo referencia a los derechos fundamentales, laborales, medioambientales y prácticas contra la corrupción y el soborno.

A partir de ello, y en función de los lineamientos planteados por Toyota Argentina, en el año 2024 se aprobaron las **políticas ABAC** (antisoborno y anticorrupción). Estas abarcan las siguientes temáticas:

Compromiso con la integridad y la transparencia

- **Viajes**
- **Compras**
- **Desembolsos**
- **Donaciones y Sponsoreo**
- **Anticorrupción**
- **Regalos**
- **No represalias**

MISIÓN
VISIÓN
VALORES



GOBIERNO
DE LA
ORGANIZACIÓN



COLABORADORES



NEGOCIO



CLIENTES



SOCIEDAD



GRUPO
DE
INTERÉS



Conocé
nuestro
código

El objetivo de estas directrices es integrar los elementos del sistema de control interno para prevenir y gestionar casos de corrupción, direccionando y promoviendo los principios y valores promulgados en relación con la ética empresarial y políticas corporativas.

Lineamientos Anticorrupción

En Toyota Yacopini tomamos como guía los principios del buen gobierno corporativo, con el objetivo de asegurar que la información sea precisa, segura y completa. De esta manera se facilita la toma de decisiones y se garantizan los mecanismos de control.

En cumplimiento de la **ley N° 25.246: Prevención de Lavado de Activos y Financiamiento del Terrorismo**, se realizan los procedimientos correspondientes a fin de cumplir con los requerimientos establecidos por la Unidad de Información Financiera (UIF).

Una vez realizado el boleto y asignada la unidad, desde el sector de Administración de Venta se le solicita al cliente cierta documentación para armar un legajo. Una vez completo, pasa al sector de Contabilidad donde se obtiene la aprobación definitiva para su posterior patentamiento.

- ❶ Se solicita documentación necesaria que justifique el origen de los fondos por el valor de la unidad adquirida.
- ❷ Se hace firmar declaración jurada al cliente donde se informa si la persona es sujeto políticamente expuesto.

La documentación es remitida a los registros automotores correspondientes, quienes son sujetos obligados ante UIF.



3

Desempeño económico.

CONTENIDO GRI 201-1. DESEMPEÑO ECONÓMICO 2016, 103-1, 103-2, 103-3

Enfoque de gestión

El tema material "Desempeño Económico" forma parte de la materialidad definida por **Toyota Argentina** para su red de concesionarios en el marco del Programa de Negocios Competitivos GRI tomando como referencia el *"Programa de Desarrollo de RSE para Concesionarios"*, el análisis de materialidad llevado adelante por la propia terminal automotriz, su política de Responsabilidad Social, los compromisos de **Toyota Motor Corporation** y la **Agenda 2030**.

En **Toyota Yacopini** asumimos un compromiso integral con un manejo de los recursos más sustentable conviviendo en armonía con la comunidad que nos rodea y el medio ambiente.

A través de las auditorías (internas y externas) y de reportes mensuales realizados desde cada área, se realiza un seguimiento de las gestiones de cada departamento, así como también se evalúan los resultados.



VENTA DE UNIDADES

	2023	2024
Unidades 0 km	1896	2320
Unidades usadas	205	224

PATENTAMIENTO

	2023	2024
Unidades patentadas en el país	93593	84774
Unidades patentadas en Mendoza	3530	3652
% de participación en el mercado nacional	20,82%	20,47%
% de participación en el mercado provincial	22,02%	22,34%





VENTAS POR MODELO 0km

	Yaris	Corolla	C Cross	Hilux	SW4	Hiace	Etios	Otros
2023	255	172	174	686	108	9	462	30
2024	517	218	346	1023	136	57	16	7

KINTO SHARE

	2023	2024
Flota promedio	32	32
Cantidad de reservas	1322	1497
Cantidad de veces que los clientes nos volvieron a elegir	271	703
% de ocupación anual	53.38%	51,16%





RANKING CONCESIONARIOS

Boletos: 1

Entregas: 1

SUSCRIPCIONES

Total de suscripciones 2024	3766
YARIS	1544
COROLLA	462
COROLLA CROSS	354
HILUX	1297
FLEX	109

Porcentaje de cumplimiento del Plan de Negocios: 129,61%

Porcentaje de aumento interanual: 30%

PERSONAL

SUPERVISORES	4
VENDEDORES	42
ADMINISTRACIÓN	18

4

Estrategia de sustentabilidad.

CONTENIDO GRI 102-40- 102-45, 102-48, 102-49, 102-50, 102-51, 102-52, 102-53, 102-55.

Enfoque de gestión

El Reporte de Sustentabilidad 2024 se ha elaborado en referencia a los Estándares GRI, incorporando también indicadores propios que reflejan los temas materiales reportados.

Este documento se presenta en formato digital en nuestra web toyotayacopini.com

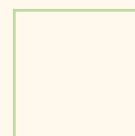
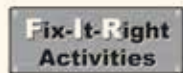
El termino **ESG** abarca temas ambientales, sociales y de gobernanza que pueden afectar de forma significativamente a la creación de valor de la empresa a largo plazo. La identificación, gestión y medición de los criterios ESG **GESTIÓN Y MEDICIÓN DE LOS CRITERIOS** tiene repercusiones directas en nuestra capacidad empresarial para recibir inversión, mejorar la reputación y, sobre todo, para la sostenibilidad del negocio.





Desafío Ambiental 2050

Nuestra empresa cuenta con las siguientes certificaciones:



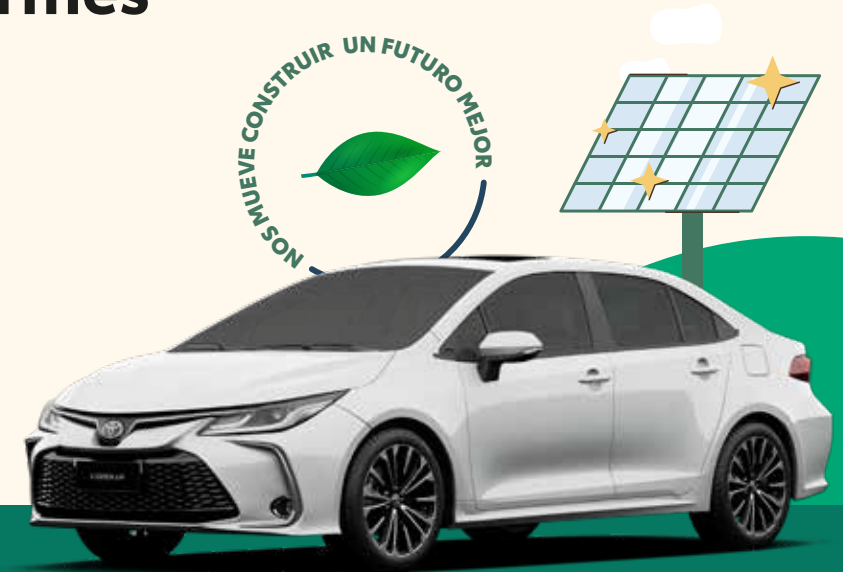
Nos alineamos al Desafío Ambiental 2050 de Toyota y a los Objetivos de Desarrollo Sostenible (ODS) planteados por las Naciones Unidas. Es por esto que contamos con un **Comité de E.S.G.**, formado voluntariamente por colaboradores de diversas áreas (legales, RRHH, marketing, planeamiento, Toyota Plan, finanzas, posventa, etc), lo que nos permite tener una visión global de la organización e identificar las fortalezas y puntos de mejora de cada sector para ampliarlo al resto de la compañía.

El comité tiene dentro de sus tareas el cumplimiento de los programas Ecodealer, ESG Awards, DEP, como también el monitoreo y certificación ISO 14001, Programa de Empresas Sostenibles de Godoy Cruz, entre otros.

Prácticas para la elaboración de informes

Nuestro proceso interno de toma de decisiones y de gestión de la sustentabilidad, así como nuestro compromiso con un desempeño ético y transparente, es gestionado transversalmente al negocio.

El **Comité de Sustentabilidad**, conformado por un grupo voluntario de colaboradores de distintos sectores de la empresa, trabaja en coordinación con el área de Legales y el área de Recursos Humanos para la elaboración anual de dicho reporte.



REPORTE REFERENCIADO GRI

Por 5to año consecutivo, realizamos el **Reporte de Sustentabilidad GRI "Referenciado"**. El mismo tiene una frecuencia anual y abarca el período: 1 de enero al 31 de diciembre de 2024 (se incluyen datos cuantitativos de años anteriores con fines comparativos).

Los temas materiales fueron definidos por **Toyota Argentina** para su red de concesionarios, tomando como referencia el "*Programa*

de Desarrollo de RSE para concesionarios" que fue diseñado para acompañar a la Red de Concesionarios en el desarrollo de su estrategia de RSE, el análisis de materialidad llevado adelante por la propia terminal automotriz, su Política de Responsabilidad Social, los compromisos de **Toyota Motor Corporation**, los desafíos ambientales 2050 y la **Agenda 2030** de Naciones Unidas.

5

Desempeño ambiental.

CONTENIDO GRI 2-27, 3-3

Medición y compensación de la huella de carbono

Medimos nuestra huella de carbono y compensamos por 344 toneladas de CO₂. El proyecto seleccionado fue "Corredor de los Cedros" (Proyecto de conservación de bosques nativos en la ecorregión de las Yungas-Jujeñas).

Nuestra compensación equivale a 267 algarrobos plantados.

Buscamos concientizar al cliente interno y externo de la empresa, junto al aporte particular de cada colaborador para con el programa de medición y cálculo. Con nuestros resultados y junto a la compensación realizada alcanzamos la carbono neutralidad como empresa, siendo parte del objetivo global de la red de concesionarios de TASA.



ENERGÍA

GRI-302 Energía, 103, 302-1, 302-3

El tema material "Energía" forma parte de la materialidad definida por Toyota Argentina para su red de concesionarios en el marco del Programa de Negocios Competitivos GRI, y tomando como referencia el "Programa de Desarrollo de RSE para concesionarios", el análisis de materialidad llevado adelante por la propia terminal automotriz, su política de Responsabilidad Social, los compromisos de **Toyota Motor Corporation** y la **Agenda 2030**.

Como parte de nuestro compromiso para reducir el consumo eléctrico, se tomaron algunas medidas como la implementación de fotocélulas para el apagado automático de las luces, seteo de aires acondicionados para el apagado en 24° y paneles solares.

PANELES SOLARES
CASA CENTRAL





ENERGÍA

GRI-302 ENERGÍA, 103, 302-1, 302-3

INSTALACIÓN DE PANELES SOLARES

INSTALACIÓN DE PANELES SOLARES

A fines del año 2022 se realizó una inversión de \$12.482.046 por la compra de paneles para instalar en el techo del edificio de Toyota Plan.

Durante el año 2023, la energía generada por los paneles solares fue equivalente a 42,59 MWH. La totalidad de esa energía fue consumida por el concesionario. Esto significó una disminución promedio de 35% del consumo eléctrico de proveniente la red de distribución.

Con esta acción se busca impactar reducir la huella de carbono, y al mismo tiempo disminuir los costos de las facturas de energía eléctrica. Al reducir el consumo, buscamos ser una empresa con conciencia ambiental y enfocar nuestros esfuerzos en cuidar el medio ambiente.

CONSUMO ENERGÉTICO



	2023	2024
CASA CENTRAL	412.065	334.448
BOMBAL	77.205	78.217
SAN RAFAEL	121.332	117.259
TOTAL	610.602	529.924

*Tipo de combustible utilizado: ELECTRICIDAD

**Valores expresados en kWh

CONSUMO TOTAL DE COMBUSTIBLES PROCEDENTES DE FUENTES RENOVABLES

En Casa Central, contamos con paneles solares en determinadas áreas. Por el momento no contamos con un medidor específico para esas luminarias por lo que no podemos determinar la

AGUA Y EFLUENTES

GRI 303 AGUA Y EFLUENTES 103, 303-1, 303-3

CONSUMO DE AGUA

La provincia de Mendoza en sus orígenes fue un desierto por lo que el pueblo mendocino hizo grandes esfuerzos para convertirla en un oasis. Ese esfuerzo sigue vigente y se impregnó en la cultura mendocina.

Como empresa 100% mendocina llevamos el cuidado del agua en nuestra esencia, haciendo un uso responsable de ella y entendiendo que sin agua no hay vida. Debido a que en Mendoza hay escasas lluvias no poseemos recolección de la misma, de igual manera, en Yacopini contamos con un sistema de reutilización de agua de las piletas de lavadero. El impacto se produce en la utilización de agua sin tratamiento para los sanitarios, dejando el agua potable solo para consumo.

Cada 3 meses se realizan pruebas químicas del agua que va a cloaca ya que si presenta altos niveles químicos no puede ser enviada allí.

La gestión del uso del agua en **Toyota Yacopini** está siempre alineada al **Desafío Ambiental Toyota 2050**.



ACCIONES PARA UN CONSUMO RESPONSABLE

- 1 Colocación de sensores de movimiento en lavamanos de los baños;
- 2 Botón dual para inodoros;
- 3 Bombas automáticas que alimentan a sectores específicos dependiendo de las necesidades de presión del área.
- 4 Extracción de agua de pozo para utilizar los lavaderos.

AGUA Y EFLUENTES

GRI 303 AGUA Y EFLUENTES 103, 303-1, 303-3

INTERACCIÓN CON EL AGUA COMO RECURSO COMPARTIDO

El mal uso de un recurso tan valioso como el agua repercute en toda la comunidad que nos rodea, es por este motivo, que implementamos acciones para hacer un consumo óptimo, utilizando sólo lo que es sumamente necesario:

- 1 Se utilizan caudalímetros para medir el consumo de agua y procurar la disminución del consumo;
- 2 Los efluentes del lavadero son procesados por cámaras decantadoras y son vertidos a la cloaca luego de un control periódico de sus valores;
- 3 Se toman muestras cada 3 meses de los efluentes volcados a la colectora cloacal;
- 4 Se colocaron sensores de movimientos en los lavamanos de todos los baños;
- 5 Se colocaron botones duales en las mochilas de los inodoros.



LAVADERO DE SERVICIO. CASA CENTRAL



RESIDUOS

GRI 306-RESIDUOS 103-1, 103-2, 103-3, 306-1, 306-3

Desde hace algunos años, en Toyota Yacopini utilizamos los residuos para afianzar nuestro compromiso con la sociedad que nos rodea, ya sea con cooperativas a quienes les donamos los cartones, fundaciones con las que colaboramos en proyectos de eco-botellas, nuestro municipio, o incluso la sociedad en general por ser punto de recolección de diversas clases de residuos como “botellas de amor”, material RAEE y pilas.

Uno de los principales residuos en nuestro concesionario es el papel. Desde el **Comité de Sustentabilidad** se fomenta el uso de papel borrador en impresiones internas, y una vez que ese papel ha sido utilizado en ambas caras, se recolecta en diversos puntos. Periódicamente, este papel es llevado a una planta recicladora en donde se vende por kilo y esa retribución se destina a diversos proyectos de Sustentabilidad. Durante el año 2020 se reciclaron más de 80kg de este material.

Desde el año 2007 donamos el cartón a **“Los Triunfadores”** un proyecto de gestión de residuos e inclusión social, nacido de un basural, en donde se recicla el material y lo que se recauda sirve para alimentar a un merendero de más de 80 familias de bajos recursos.

RESIDUOS

GRI 306-RESIDUOS 103-1, 103-2, 103-3, 306-1, 306-3

Somos punto de recolección del proyecto “Botellas de Amor” e incentivamos a que los colaboradores armen sus propias botellas en la oficina y en sus casas a través de cartelería explicativa y mensajes de difusión por canales internos.

Contamos con un “punto limpio” en donde tanto colaboradores como público en general, pueden depositar pequeños electrodomésticos que luego son procesados, como material RAEE. A su vez, nuestro deshecho electrónico es recolectado y llevado a tratamiento.

Reutilizamos los airbags extraídos de las campañas especiales de servicios, transformándolos en bolsas de residuos ecológicas para los autos. De esta manera generamos un doble impacto, reducimos la cantidad de residuos, y también generamos conciencia del cuidado del planeta.

Otra estrategia para reducir la cantidad de residuos generados fue la implementación de eco-vasos. Se repartieron vasos reutilizables a todos los colaboradores, acompañada de una pequeña charla sobre los plásticos de un solo uso y su impacto negativo en el planeta.



TIPOS DE RESIDUOS

PAPEL

Hojas · Tickets

CARTÓN

Cajas desarmadas

PLÁSTICO DURO

Botellas · Agitadores · Vasos

PLÁSTICO BLANDO

Nylon

RESIDUO SÓLIDO URBANO

MATERIALES PELIGROSOS

MATERIAL RAEE

Teclados, CPUs, cámaras, cables, módems, cargadores, teléfonos, etc

PILAS Y BATERÍAS

Cumplimiento Ambiental

GRI 307 CUMPLIMIENTO AMBIENTAL 103-1, 103-2, 103-3-307-1

En Yacopini trabajamos bajo las normas **ISO 14001** de gestión ambiental, usando herramientas y sistemas estandarizados para generar la menor repercusión en el medio ambiente. En agosto 2024 se logró la re-certificación.

Como parte del ciclo de vida de los vehículos, nos comprometemos a reducir el impacto de nuestras acciones y alineamos nuestra estrategia ambiental a la estrategia de **Toyota Argentina**, guiada por el **Desafío Ambiental 2050**, a través del cual se promueven nuevas ideas y tecnologías para desarrollar vehículos cada vez mejores, fabricados sustentablemente y enriqueciendo la vida de las comunidades.

Además, participamos del Programa **ECO DEALER**, certificando como nivel **GREEN** en Casa Central. Este es el máximo nivel del programa.

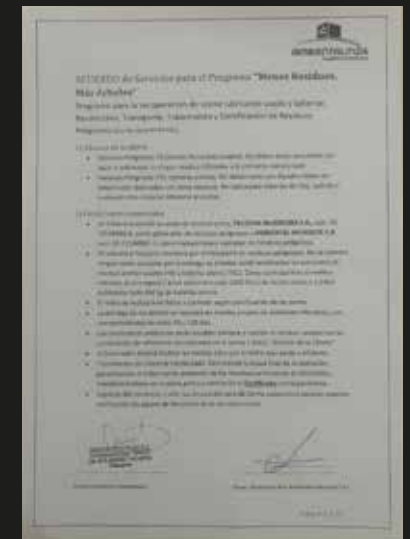




Programa “Menos residuos más árboles”

Se firmó un convenio con Ambiental Mendoza S.A. ,operador de Residuos Peligrosos, por el cual ésta dona a Yacopini Inversora un árbol autóctono por cada mil litros de aceite usado entregado.

Se plantaron 15 árboles en la Asociación Clubes de Barrio.



6

Desempeño social.

CONTENIDO GRI 401-2 Empleo 103-1, 103-2, 103-3, 401-2

Empleo

GRI 401-2 EMPLEO 103-1, 103-2, 103-3, 401-2

El tema material Empleo forma parte de la materialidad definida por Toyota Argentina para su red de concesionarios en el marco del Programa de Negocios Competitivos GRI, tomando como referencia el “Programa de Desarrollo de RSE para concesionarios”, el análisis de materialidad llevado adelante por la propia terminal automotriz, su política de Responsabilidad Social, los compromisos de Toyota Motor Corporation y la Agenda 2030.





INGRESOS
2024

52

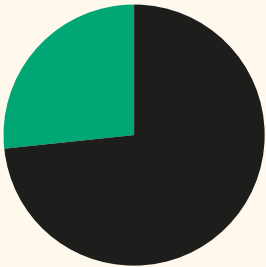
NUEVAS CONTRATACIONES

	2023			2024		
EDAD	-30	30/50	+50	-30	30/50	+50
VARONES	44	38	2	26	20	1
MUJERES	20	12	0	11	6	0
TOTAL	60	50	2	37	26	1

DIVERSIDAD EN ÓRGANOS Y GOBIERNO

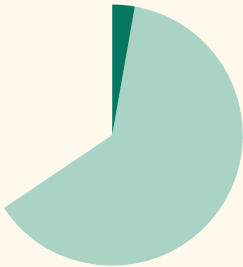
SEXO

MUJERES
VARONES



DISTRIBUCIÓN
POR EDAD

-30 AÑOS
+50 AÑOS
ENTRE 30 Y 50 AÑOS



ANTIGÜEDAD
PROMEDIO

MUJERES
VARONES



NUEVAS CONTRATACIONES

	2022				2023				2024			
COLABORADORES	C. CENTRAL	BOMBAL	SAN RAFAEL	TOTAL	C. CENTRAL	BOMBAL	SAN RAFAEL	TOTAL	C. CENTRAL	BOMBAL	SAN RAFAEL	TOTAL
Varones	180	7	8	195	188	7	26	221	181	8	27	216
Mujeres	63	3	6	72	65	4	11	80	66	3	11	80
DISTRIBUCIÓN POR EDAD												
Mayores de 50 años	7	0	0	7	9	0	0	9	11	0	1	9
Entre 30 y 50 años	162	8	11	181	159	9	21	189	154	9	27	189
Menores de30 años	74	2	3	79	85	2	16	103	82	2	10	103
ANTIGÜEDAD PROMEDIO <small>EN AÑOS</small>												
Varones	4	5	7	5,3	4,5	4	3,5	4	4,53	4,23	3,5	4,34
Mujeres	4	7	5	5,3	4	4	4,7	4,23	3,30	2,96	5,11	3,23

ÍNDICE DE ROTACIÓN
DE PERSONAL

ÍNDICE	22%	20%	28%	23%	24%	9%	43%	25%	32%	24%	0%	56%
--------	-----	-----	-----	-----	-----	----	-----	-----	-----	-----	----	-----



BENEFICIOS

GIMNASIO

Gimnasio equipado con gran variedad de máquinas de musculación y de cardio. El gimnasio cuenta con clases de funcional guiadas por un profesor de educación física (los días lunes – miércoles – jueves). Los días viernes se dictan clases de yoga.

COMPRA DE VEHÍCULOS

Para incentivar el crecimiento de nuestros colaboradores, se realizan descuentos en la compra de 0km y de usados, además se brindan facilidades a la hora de pagar patentamiento / transferencia (descuento por bono en hasta 3 cuotas).

SERVICIOS / REPUESTOS / ACCESORIOS

Descuentos del 36% en servicios y compras de repuestos / accesorios, con la posibilidad de descontarlo en el bono en hasta 3 cuotas. y el 20% de descuento para familiares directos.

DÍA DE CUMPLEAÑOS

En el día del cumpleaños solo se trabaja medio día.

ESTACIONAMIENTO GRATUITO

Playa de estacionamiento exclusiva para empleados.

SUSCRIPCIÓN A LOS ANDES PASS

Suscripción gratuita a programa de beneficios que ofrece descuentos en numerosos locales.

SORTEOS MENSUALES

Desde el departamento de RRHH se realizan sorteos para toda la empresa (vouchers en spa, entradas a eventos, etc).

SALUD Y SEGURIDAD EN EL TRABAJO

GRI 403 SALUD Y SEGURIDAD EN EL TRABAJO 103-1, 103-2, 103-3, 403-1, 403-9

Sin importar en qué sector de la economía se opere, hay regulaciones y leyes que cumplir. Como efecto de la globalización también será preciso alcanzar la conformidad con estándares internacionales sobre seguridad y salud en el trabajo. La lista de requisitos y regulaciones es larga aquí y en cualquier lugar del mundo.

Una empresa que aplica políticas de salud y seguridad es más productiva y rentable. No sólo porque reduce la cantidad de lesiones y/o enfermedades, sino también porque el empleado siente que la empresa se preocupa por su bienestar y esto hace que se sienta más comprometido.

Además, contar con un sistema de gestión de seguridad agrega valor a su imagen corporativa, lo que brinda un beneficio extra: atraer clientes que valoran tanto la seguridad así como también el talento en el recurso humano.

El impacto de este tema material se refleja en todas las áreas de la organización.

Entre los mecanismos de evaluación se encuentran:

- Investigación de accidentes de trabajo y enfermedades profesionales.
- Inspecciones y auditorías



Al enfocarnos en estos índices de gestión, se logró mejorar los siguientes aspectos:

- Se identificaron riesgos de manera anticipada;
- Se redujo el ausentismo
- Se optimizaron los procesos
- Se obtuvo un óptimo cumplimiento de los requerimientos legales.
- Se agregó valor a la imagen de la organización.

Nuestro sistema de gestión de la salud y seguridad en el trabajo se rige en base a los requerimientos dispuestos por la ley.

Nos apoyamos en la experiencia de nuestros trabajadores y de sus superiores para localizar los riesgos de forma eficiente ya que ellos son los que desempeñan las tareas a diario y pueden localizar

posibles riesgos así como también oportunidades de mejoras.

Entre las medidas tomadas para minimizar riesgos se encuentran:

- 1 Participación de los trabajadores en la toma de decisiones que afecten sus condiciones laborales.
- 2 Integración de la prevención en la estructura y en las actividades cotidianas de la empresa.
- 3 Mejora continua de las condiciones de trabajo para garantizar la seguridad y bienestar de los empleados.
- 4 Formación y capacitación constante de los trabajadores en temas relacionados con la seguridad y salud laboral.
- 5 Mantenimiento del orden, limpieza y cuidado de los espacios de trabajo para prevenir accidentes.
- 6 Implementación de señalización clara y efectiva para advertir sobre posibles peligros.



SEGURIDAD EN NÚMEROS

10

LESIONES POR
ACCIDENTES
LABORALES
REGISTRABLES

0

LESIONES POR
ACCIDENTE
LABORAL CON
GRANDES
CONSECUENCIAS

0

FALLECIMIENTOS
RESULTANTES
DE UNA LESIÓN POR
ACCIDENTE LABORAL

42

NÚMERO TOTAL
DE HORAS
TRABAJADAS

SALUD Y SEGURIDAD EN EL TRABAJO

GRI 403 SALUD Y SEGURIDAD EN EL TRABAJO 103-1, 103-2, 103-3, 403-1, 403-9

PRINCIPALES TIPOS DE LESIONES POR ACCIDENTE LABORAL

- Contusión de la pelvis
- Traumatismo de hombro
- Traumatismo de brazo
- Traumatismo en cabeza superficial
- Hernia inguinal
- Traumatismo en distintas partes del cuerpo





FORMACIÓN Y ENSEÑANZA

GRI 404 FORMACIÓN Y ENSEÑANZA 103-1, 103-2, 103-3, 404-1

En **Toyota Yacopini** tomamos la formación del personal como prioridad, brindándoles capacitaciones y herramientas para que no sólo desarrollen su potencial, sino que sean agentes de cambio dentro de la organización aportando nuevas ideas, proponiendo proyectos y creciendo profesionalmente dentro de la misma.

En la organización hay 2 tipos de capacitaciones:

OBLIGATORIAS

Son aquellos cursos y capacitaciones que dicta Toyota en la parte comercial y posventa. En dichas capacitaciones se realiza un seguimiento del cumplimiento de grados de avance.

NO OBLIGATORIAS

Son los que se dictan desde la organización con el objetivo de mejorar los procesos a través de programas y seguimientos individuales de los mismos.



PROGRAMA DE CAPACITACIONES

- Seguridad informática: Phishing y Malware
- Recibos de sueldo, vacaciones, anticipos, incrementos y cambios de categoría. Tardanzas y adicionales.
- Cuentas corrientes
- Salesforce para vendedores
- Negociaciones
- Sistemas de gestión ambiental
- Seguridad en el trabajo
- Políticas ABAC



DIVERSIDAD E IGUALDAD DE OPORTUNIDADES

GRI 405 DIVERSIDAD E IGUALDAD DE OPORTUNIDADES 103-1, 103-2, 103-3, 405-1

Cada año, la diversidad e inclusión adquieren una creciente relevancia, no solo para asegurar la sostenibilidad de nuestra empresa, sino también para mantener nuestra competitividad en el mercado. Cada vez más programas de beneficios, tanto bancarios como gubernamentales, exigen la existencia de un programa de inclusión y diversidad. Además, tanto nuestros clientes como nuestros colaboradores y proveedores valoran y eligen empresas que promueven una cultura corporativa inclusiva.

En **Toyota Yacopini**, no solo nos esforzamos por implementar políticas de diversidad e igualdad de oportunidades, sino que también nos enorgullecemos de colaborar activamente con la comunidad. Contamos con un convenio con la Asociación Esperanza, la cual brinda oportunidades a dos chicos con discapacidades especiales para trabajar en nuestra empresa durante un período de 1 año.

Al implementar estas políticas y programas, nos esforzamos por cumplir los siguientes objetivos:

- Generar un ambiente de trabajo inclusivo que valore y respete la diversidad de cada individuo.
- Brindar oportunidades de desarrollo personal y profesional para que nuestros colaboradores puedan crecer y alcanzar su máximo potencial.
- Aumentar el compromiso de nuestros colaboradores, fomentando un sentido de pertenencia y lealtad hacia la empresa.
- Afianzar el vínculo con nuestros clientes, mostrando nuestro compromiso con la igualdad y la diversidad en todos los aspectos de nuestro trabajo.
- Posicionarnos como líderes en temas de igualdad y diversidad, inspirando a otras empresas a seguir nuestro ejemplo.
- Ser una empresa atractiva para nuevos talentos, atrayendo a personas diversas y talentosas que deseen ser parte de nuestro equipo.



DIVERSIDAD E IGUALDAD DE OPORTUNIDADES

GRI 405 DIVERSIDAD E IGUALDAD DE OPORTUNIDADES 103-1, 103-2, 103-3, 405-1

● Empoderar a las mujeres que forman parte de nuestro equipo de trabajo, fomentando su participación y liderazgo en todos los niveles de la organización.

En **Toyota Yacopini**, mantenemos líneas de comunicación abiertas y alentamos a todas las personas que forman parte de nuestros equipos a expresar sus preocupaciones sobre posibles transgresiones de nuestras políticas, sin temor a represalias. Asimismo, actuamos de manera inmediata ante cualquier forma de violencia, discriminación o acoso que llegue a nuestro conocimiento por información u observación.

Nuestras políticas son:

① Rechazar cualquier forma de discrimina-

ción por razón de raza, edad, sexo, estado civil, nacionalidad, creencias u cualquier otra condición física o social entre nuestros empleados, valorando la diversidad como un activo que nos permite confrontar diferentes puntos de vista, fomentando la creatividad e innovación.

② Consolidar una cultura de respeto hacia todas las personas y promover comportamientos favorables y abiertos a la diversidad en todas las interacciones con los grupos de interés de nuestra compañía.

③ Garantizar el derecho a la igualdad efectiva de oportunidades y trato para todos nuestros trabajadores y colaboradores, permitiéndoles desarrollarse personal y

profesionalmente y brindar lo mejor de sí mismos sin excepciones.

④ Evitar cualquier tipo de discriminación laboral en aspectos como el acceso al empleo, promoción, clasificación profesional, formación, retribución, conciliación de la vida laboral y familiar, y demás condiciones laborales.

En **Toyota Yacopini**, nos comprometemos a seguir avanzando en el camino hacia una empresa más inclusiva, igualitaria y respetuosa, promoviendo un entorno donde cada individuo se sienta valorado y pueda contribuir plenamente a nuestro éxito colectivo. Juntos, construiremos un futuro más equitativo y próspero.



CÍRCULO KAIZEN 2024

Durante el año 2024 se desarrolló el proyecto de mejora continua para la **Maratón Kaizen de Toyota Argentina**, resultando nuestro concesionario ganador en segundo lugar.

Proyecto Keiken, cuyo tema general se trataba del Bajo indicador SSI "Momento de la Entrega". Para alcanzar el objetivo se trabajó en conjunto con las áreas de Marketing, Posventa, Entregas y PDS, se plantearon estrategias conjuntas para mejorar la experiencia de nuestros clientes y mejorar el proceso en general.

Principales logros:

1 - Capacitación sobre producto: asesores técnicos y vendedores capacitan al personal de Entregas y actualizan conocimientos.

2 - Parametrización del proceso de lavado: se adoptó el procedimiento TWSO de servicios.

3 - Incorporación de herramienta digital para la mejora de comunicación interna.

4 - Entrega con experiencia emocional: desarrollo de aventura inmersiva a través del uso de realidad virtual. Experiencia diferenciadora, tecnológica y exclusiva.

Integrantes del equipo: Renzo Assenza, Jessica Molina, Facundo Ricca (líder del equipo), Alejandra Segovia y Juan Manuel Sevilla.



7

Acciones de relacionamiento con la comunidad

CONTENIDO GRI 413 Comunidades locales 103-1, 103-2, 103-3, 413-1

Convenios y sponsoreos

PASANTÍAS CON COLEGIO GABRIEL DEL MAZO

Gabriel Del Mazo es un colegio técnico secundario. La pasantía brinda a los estudiantes una valiosa oportunidad para aplicar conocimientos teóricos, complementar su formación y crecer en el ámbito laboral. Desarrollan habilidades prácticas y competencias específicas, fortaleciendo su perfil profesional y mejorando sus oportunidades futuras en el mercado laboral.

PROGRAMA ENLACE

Pasantías remuneradas semestrales para miembros de la Asociación Esperanza. Estos cumplen diversas tareas en el concesionario, recibiendo capacitaciones y posibilitando insertarse en el mundo laboral.





Otras acciones

CONVENIOS CON CONIN PARA DONACIÓN DEL DINERO
GENERADO POR EL RECICLAJE DE PAPEL.

PROYECTO SOCIAL EL CLUB EN TU BARRIO.

FESTEJO DEL DÍA DEL NIÑO CON CLUBES DE BARRIO DE MAIPÚ.

CONVENIOS CON COOPERATIVAS DE RECICLAJE.

CERTIFICACIÓN COMO EMPRESA SOSTENIBLE DE GODOY CRUZ.



8

Índice **GRI.**

CONTENIDO GRI 401-2 Empleo 103-1, 103-2, 103-3, 401-2



ASPECTOS MATERIALES DE LA ORGANIZACIÓN	COBERTURA	ESTÁNDAR GRI ASOCIADO	ODS ASOCIADO	UBICACIÓN
Perfil de la Organización	Carta del Presidente · Actividades, marcas, productos y servicios, sedes y ubicación, tamaño de la organización, propiedad y forma jurídica.	GRI 102 Contenidos Generales 102-1, 102-2, 102-3, 102-4, 102-5, 102-6, 102-7, 102-8, 102-14	5-8-10-11-12-16	
Gobierno, Ética e Integridad	Gobierno Corporativo · Ética e Integridad Código de Ética y Conducta.	GRI 205 Anticorrupción 2016 , 103-1, 103-2, 103-3, 205-2 102-18	5-8-10-16	
Anticorrupción	Comunicación y políticas, procedimiento anticorrupción.	GRI 102-18	8-11-12	
Estrategia de Sustentabilidad	Prácticas para la elaboración de Informes.	GRI 102-40, 102-45, 102-48, 102-49, 102-50, 102-51, 102-52, 102-53, 102-55	16	
Desempeño Económico	Principales resultados.	GRI 202 Desempeño Económico 2016 103-1, 103-2, 103-3	11-12-16	
Energía	Consumo energético, instalación de paneles solares.	GRI-302 Energía 103, 302-1, 302-3	7-9-11-12-13	
Agua y efluentes	Consumo de agua · Gestión sostenible del agua.	GRI-302 Energía 103, 302-1, 302-3	6-11-12-13	
Residuos	División y gestión de residuos.	GRI 306-Residuos 103-1, 103-2, 103-3, 306-1, 306-3	11-12-13-17	

ASPECTOS MATERIALES DE LA ORGANIZACIÓN	COBERTURA	ESTÁNDAR GRI ASOCIADO	ODS ASOCIADO	UBICACIÓN
Cumplimiento Ambiental	Programas y certificaciones.	GRI 307 Cumplimiento Ambiental 103-1, 103-2, 103-3-307-1	11-13-17	
Empleo	Creación de empleo y condiciones laborales.	GRI 401-2 Empleo 103-1, 103-2, 103-3, 401-2	3-5-8	
Salud y Seguridad en el Trabajo	Gestión del entorno de trabajo.	GRI 403 Salud y Seguridad en el Trabajo 103-1, 103-2, 103-3, 403-1, 403-9	3-8	
Formación y Enseñanza	Programas de capacitación para empleados.	GRI 404 Formación y Enseñanza 103-1, 103-2, 103-3, 404-1	4-8-10	
Diversidad e Igualdad de Oportunidades	Políticas de diversidad e inclusión	GRI 405 Diversidad e Igualdad de oportunidades 103-1, 103-2, 103-3, 405-1	8-10	
Comunidades lcoales	Acciones de relacionamiento con la comunidad.	GRI 413 Comunidades locales 103-1, 103-2, 103-3, 413-1	3-4-10-11-13-17	



CONTACTO PARA PREGUNTAS SOBRE EL INFORME

Martín Paez

Líder de Sustentabilidad

legales@toyotayacopini.com

2612435070



@toyotayacopini